



Estimado Cliente:

La aspiradora **TURBO 8000 "MICROVAC"**, que Ud ha adquirido es la versión más sólida de la amplia línea TURBO, que combina toda la potencia y robustez ya conocida, con un sistema de filtro especial que asegura la retención de todo tipo de partículas micrónicas, que filtros estándar no pueden retener, partículas que en algunos casos suelen ser perjudiciales para la salud.

La combinación del "cilindro superior + cartucho de alta eficiencia", es ideal para la aspiración de productos finos, volátiles e impalpables, no solo por las propiedades del material de fabricación del elemento filtrante, sino que además, se encuentra prácticamente aislado dentro de un tanque suplementario protegido por un cono ciclónico.

El producto ingresa al tanque recolector, allí impacta con el cono ciclónico, perdiendo velocidad y descendiendo, en lugar de impactar y saturar precozmente el filtro, de esta manera se asegura la retención del material respetando la calidad del medio ambiente.

Es un equipo desarrollado para responder eficazmente a las rigurosas tareas de limpieza industrial que exigen actualmente las normas del mercado, resultando ideal para ser empleado en forma continua

Con el fin de facilitar la tarea del operador aprovechando al máximo las propiedades y garantizando por mucho tiempo el funcionamiento del equipo, le brindamos las siguientes informaciones y esquemas que encontrará en las páginas 7 y 8.

DATOS TECNICOS	
Caudal de aire	8 m3/min
Succión	2250 mm/col.agua
Capacidad de recolección	75 Litros
Tanque de recolección	Acero Inoxidable
Estructura del Gabinete	Acero Tratado con pintura Epoxi
Ruedas delanteras	2 giratorias
Ruedas traseras	2 fijas
Potencia del motor	2 x 3 HP c/u
Alimentación	380 Volts
Cable	10 Mts.
Dimensiones (LxAxH)	1000 x 590 x 1150
Peso Bruto	95 Kgs.

**El equipo esta provisto con conexión eléctrica para descargar en tierra las corrientes parásitas que se generan en el proceso de aspiración**

#### **Sistema de filtrado:**

Cartucho Filtrante Micrónico de material sintético aluminizado, especial para productos finos e impalpables, alojado en el cilindro que se encuentra en la parte superior del tanque recolector, ambos separados por el cono ciclónico

#### **Provista con los siguientes accesorios:**

Manguera transparente con interior liso y espiralado exterior metálico diam. 50mm x 5 Mts.

1 Caño de Extensión diam 50mm

1 Accesorio para pisos con cerda de 41 cm

1 Accesorio para rincones diam 50mm

#### **EQUIPAMIENTO ADICIONAL:**

Tanque interceptor de 75 lts., con DUST DEPUTY, montado sobre el mismo chasis de la aspiradora, cuyo propósito es:

- **Aumentar la capacidad de recolección de material**
- **Separar y retener el 95% del material aspirado**
- **Disminuir la frecuencia de saturación del FILTRO PRINCIPAL (Cartucho), al cual solo le llegará el 5% de producto.**

Este tanque interceptor se conecta en serie con la máquina, a través de una manguera conectada a la boquilla superior del ciclón, mientras que la manguera de trabajo con sus accesorios se inserta en la boquilla lateral del mismo

Esta combinación permite que la aspiradora trabaje a plena potencia durante mucho más tiempo.

## **ADVERTENCIAS GENERALES DE USO E INSTALACION**

❖ **Recomendamos leer atentamente las advertencias e instrucciones de uso contenidas en este manual, ya que dan importantes indicaciones sobre la “SEGURIDAD DE USO Y MANTENIMIENTO”.**

- 1) La conexión de la aspiradora a la red eléctrica tiene que ser efectuada por técnicos calificados y capacitados para operar respetando las normas y leyes vigentes, **ASEGURANDO QUE LA TOMA POSEA CONEXIÓN A TIERRA.**
- 2) Compruebe que los datos de la placa de identificación que posee la maquina, sean compatibles a los de la red de distribución eléctrica.
- 3) El cable eléctrico tiene que estar protegido contra aplastamientos accidentales.
- 4) Si existiera incompatibilidad entre el toma corriente y la ficha de conexión del equipo, requiera que personal calificado profesionalmente cambie el toma corriente por otro de tipo adecuado.
- 5) En caso que el cable de alimentación se dañara, deberá ser reemplazado por el fabricante o personal técnico autorizado  
**No utilice el equipo con el cable de alimentación deteriorado, ni tampoco sin su ficha original.**
- 6) El uso de cualquier aparato eléctrico exige el respeto de algunas reglas fundamentales:
  - a) No toque el equipo con las manos o los pies mojados o húmedos.
  - b) No use el aspirador descalzo o con indumentaria inapropiada.
  - c) No tire del cable de alimentación de la aspiradora para desconectarlo del toma corriente.
- 7) Si utiliza prolongadores, asegúrese que:
  - No se encuentre deteriorado, ni enmendado,
  - Que posea conductores con sección superior a los 2.5 mm<sup>2</sup> y fichas homologadas.
- 8) La aspiradora no debe ser utilizada en presencia de atmósfera corrosiva o potencialmente explosiva.
- 9) La aspiradora se considera desactivada sólo cuando una vez apagada, desde la llave de encendido, se la ha desconectado de la instalación eléctrica.
- 10) El usuario de la aspiradora así como la persona que efectúa las operaciones de mantenimiento de rutina tienen que conocer perfectamente el contenido del manual.

**IMPORTANTE: El fabricante no puede considerarse responsable de los eventuales daños provocados por una instalación defectuosa del equipo, así como aquellos que se deriven de usos inapropiados, incorrectos o irrazonables de la aspiradora o de sus accesorios.**

## **INSTALACIÓN Y PUESTA EN FUCIONAMIENTO**

### **CONEXIÓN ELECTRICA Y SENTIDO DE GIRO**

- 1) Conecte el equipo al toma corriente, respetando la conexión a tierra del mismo, por razones de SEGURIDAD.
- 2) Antes de utilizar la máquina, verifique el correcto sentido de giro de las turbinas, para ello:
  - a) Conecte la aspiradora al toma corriente.
  - b) Encienda el equipo, presionando el botón verde .
  - c) Verifique si las turbinas giran en sentido correcto, para ello, retire el tanque recolector y encontrará en la cara frontal del capó los visores correspondientes, donde podrá verificar si ambos ejes giran en el sentido que indican las flechas (sentido horario)
- 3) En caso que giren al revés invierta el sentido de giro, procediendo de la siguiente manera:
  - a) Detenga la aspiradora y espere 10 segundos.
  - b) Gire la "llave selectora de giro" a la posición inversa
  - c) Conecte la maquina a la red eléctrica y encienda nuevamente la aspiradora comprobando el cambio de sonoridad en el aire de descarga.
- 4) Coloque nuevamente el tanque de recolección, asegurándolo al capó.

### **PROTECCIÓN DE LOS MOTORES**

Su aspiradora posee un relevo térmico para proteger los motores, en caso de una falta de fase, cortocircuito y/o falla en el suministro eléctrico, este dispositivo actúa deteniendo equipo aspirador. En ese caso:

- 1) Pulse el interruptor ROJO de "apagado".
- 2) Desconecte el equipo de la red
- 3) Revise la red eléctrica y solucione el desperfecto.
- 4) Rearme el circuito de protección pulsando el botón "RESET" del relevo térmico.
- 5) Encienda la aspiradora pulsando el interruptor "VERDE".
- 6) En caso de encontrar la red eléctrica en condiciones normales, y si la falla fuera recurrente, comuníquese con nuestro servicio técnico.

### **IMPORTANTE:**

- **El interruptor debe estar en la posición de "apagado" cada vez que vaya a conectar o desconectar la maquina de la red eléctrica**

### **COMO UTILIZAR SU ASPIRADORA**

*La aspiradora " TURBO 8000 " MICROVAC " Ud. puede aspirar cualquier tipo de productos y/o residuos sólidos:*

### **ATENCIÓN:**

**Nunca aspire los siguientes materiales:**

- ❖ **Residuos líquidos en general, ni residuos explosivos**
- ❖ **Cigarrillos o brasas encendidas**
- ❖ **Polvos o partículas combustibles o explosivas**

## ◇ ASPIRACION DE RESIDUOS SOLIDOS

- 1) Verifique que el equipo y el filtro se encuentren en óptimas condiciones.
- 2) Conecte el tanque interceptor Dust Deputy a la aspiradora (ver esquema de conexión)
- 3) Conecte la manguera de aspiración a la boquilla lateral del Dust Deputy
- 4) Acople el caño de extensión al extremo de la manguera.
- 5) Elija y conecte el accesorio adecuado para la tarea a realizar.
- 6) Conecte el equipo a la red eléctrica.
- 7) Encienda la aspiradora pulsándole botón verde .

## ◇ OPERACIÓN DE SOPLADO

**PRECAUCION:** Aproveche el primer flujo de aire para limpiar cualquier residuo remanente en el interior de la manguera de soplado de manera de asegurarse que el aire sea limpio y seco.

- Con la maquina apagada desconecte las mangueras que unen los turbos y la tapa del tanque.
- Retire uno de los silenciador y coloque en su lugar la manguera de aspiración, con el accesorio rinconero y/o soplador para aumentar la presión.
- Encienda la aspiradora desde la llave de encendido.
- Terminada la tarea de soplado, vuelva la maquina a su condición original.

## RECOMENDACIONES PARA SU CONSERVACIÓN Y MANTENIMIENTO

**ATENCION:** ANTES DE REALIZAR CUALQUIER TAREA DE CONSERVACIÓN Y MANTENIMIENTO, VERIFIQUE QUE LA ASPIRADORA ESTE DESCONECTADA. LOS SERVICIOS DE ASISTENCIA TECNICA DEBERAN SER REALIZADAS POR PERSONAS AUTORIZADAS E INSTRUÍDAS PARA TAL FIN.

*Para evitar serios daños en su equipo y garantizar un óptimo rendimiento del mismo, le recomendamos lo siguiente:*

- Vacíe y limpie periódicamente el tanque interceptor y el cono ciclónico.
- Mantenga siempre limpio el CARTUCHO FILTRANTE "MICRONICO" y verifique periódicamente que no presente deterioros y/o roturas.
- Límpielo con aire a presión de adentro hacia fuera
- Limpie y mantenga en perfectas condiciones los burletes de unión entre el tanque recolector y el cilindro superior para evitar pérdidas de caudal en la aspiración.
- Limpie la aspiradora y sus accesorios diariamente

## LIMPIEZA Y RECAMBIO DE FILTRO

**ES OBLIGATORIO CUANDO REALICE ESTAS OPERACIONES UTILIZAR GANTES DESCATABLES Y MASCARILLA DE PROTECCIÓN DEL SISTEMA RESPIRATORIO**

### LIMPIEZA DE TANQUE INTERCEPTOR.

**EL VACIADO OPORTUNO DEL TANQUE INTERCEPTOR, LE AYUDARA A EXTENDER LA VIDA UTIL DEL FILTRO PRINCIPAL**

### **VACIADO Y LIMPIEZA DE TANQUE RECOLECTOR**

Este tanque recolector porta en la parte superior un cilindro suplementario en el cual se aloja el filtro principal: CARTUCHO FILTRANTE MICRONICO de material sintético aluminizado, apto para retener productos finos.

La limpieza del filtro es recomendable realizarla periódicamente, para ello:

- a. Traslade la maquina al sector designado para la limpieza
- b. Desconecte las mangueras que unen la tapa con los turbos
- c. Desajuste los cierres del tanque que sostienen la tapa
- d. Retire la tapa conteniendo el filtro y proceda a realizar la limpieza.

La **LIMPIEZA DEL CARTUCHO** puede realizarla, mediante:

- **Soplado del filtro:** introduzca la boquilla de soplado en uno de los codos que unen la tapa del tanque con los turbos, accione el aire a presión, desde el interior del filtro, de esta forma la limpieza será totalmente eficaz, desaturándolo desde adentro hacia fuera.
  - e. Realizada la limpieza vuelva la maquina a condiciones normales de uso

### **Para realizar el RECAMBIO del CARTUCHO:**

El filtro esta sujeto a la tapa, mediante tensores que lo soportan, para retirarlo realice la siguiente operación:

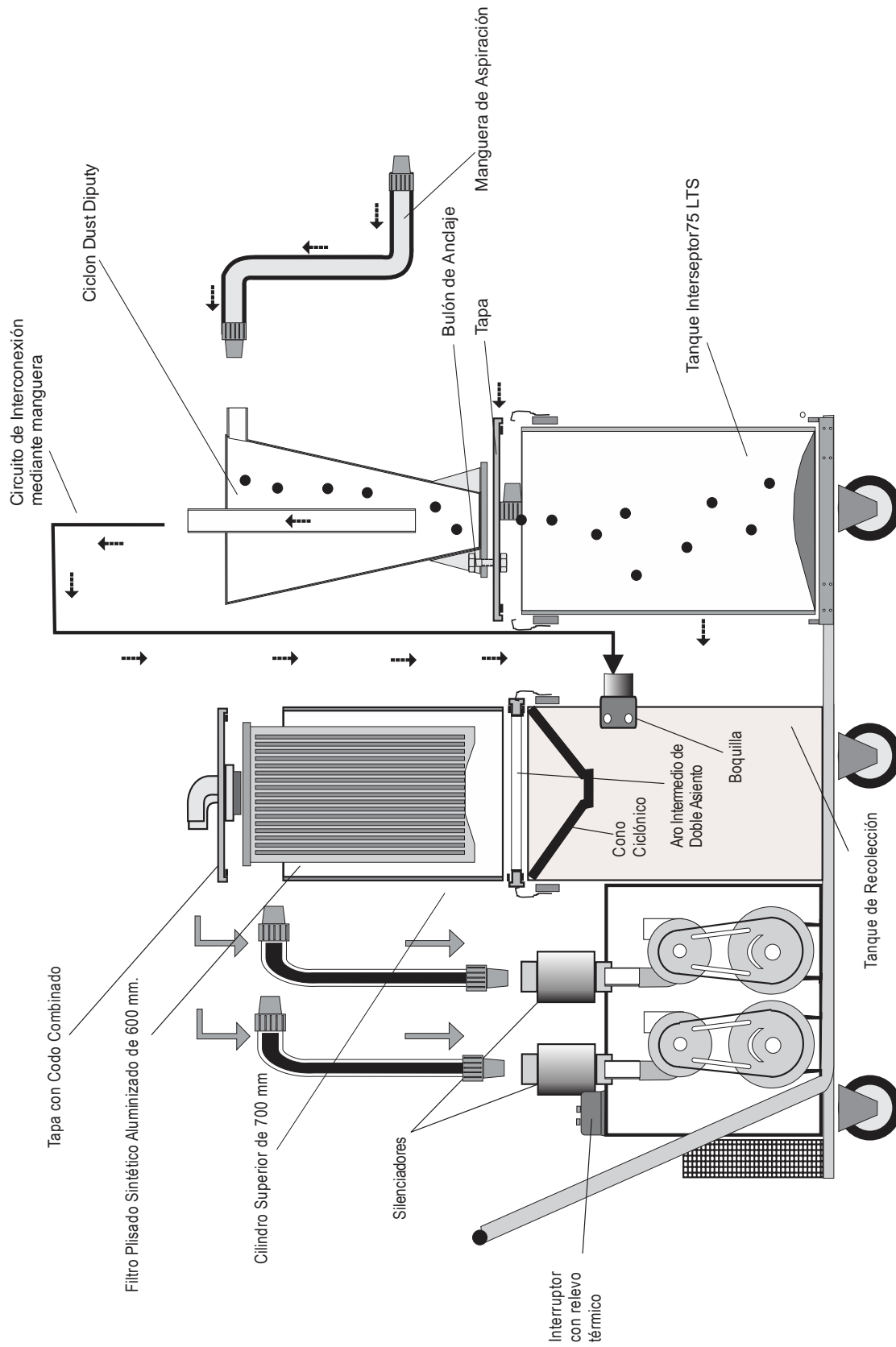
- a. Desconecte las mangueras que unen la tapa con los turbos
- b. Desajuste los cierres del tanque que sostienen la tapa
- c. Retire la tapa conteniendo el filtro
- d. Afloje los tensores, hasta retirarlos
- e. Retire el filtro y limpie la tapa
- f. Posicione el nuevo filtro, verificando que el burlete del cartucho asiente en forma pareja alrededor de la tapa
- g. Coloque nuevamente los tensores y ajústelos, asegurando firmemente el nuevo cartucho
- h. Posicione la tapa nuevamente y ajústela con los cierres
- i. Conecte nuevamente las mangueras de unión entre la tapa y los turbos

IMPORTANTE:

**EL USO DE FILTROS DAÑADOS, SATURADOS o LA NO UTILIZACION DE ELLOS, PERJUDICA LA VIDA DE UTIL DEL EQUIPO Y HACE CADUCAR LA GARANTIA!!!!**

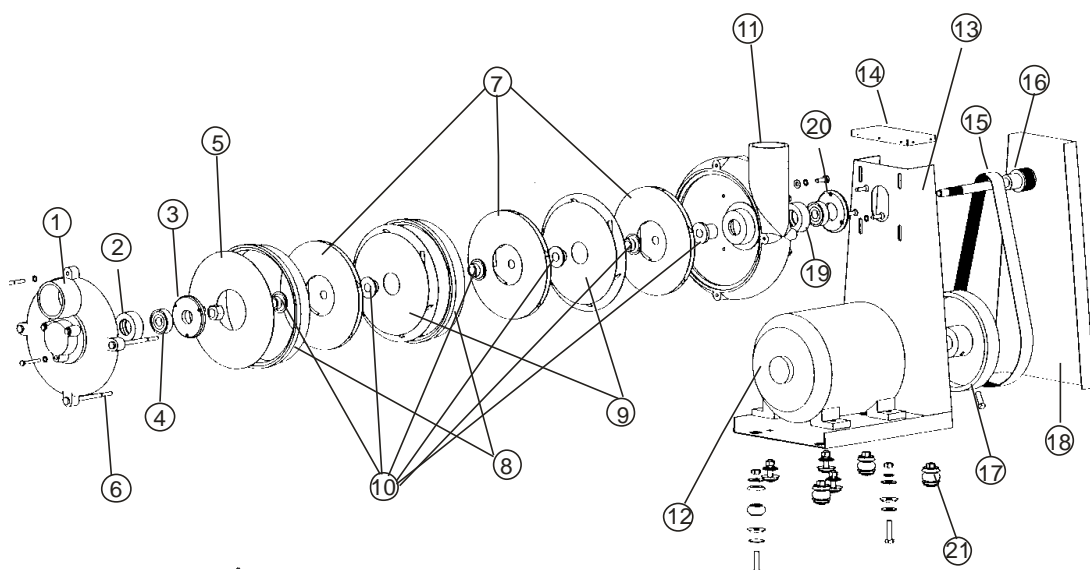
***ESTAS RECOMENDACIONES LE AYUDARÁN A EXTENDER LA VIDA ÚTIL DE SU EQUIPO ASPIRADOR. IGUALMENTE, ANTE CUALQUIER INQUIETUD RECURRA A SU PROVEEDOR HABITUAL, QUIEN ESTARA A SU DISPOSICION PARA BRINDARLE EL ASESORAMIENTO QUE CONSIDERE NECESARIO***

# ASPIRADORA INDUSTRIAL TURBO 8000 MICROVAC Conectada al Interceptor con Dust Deputy



Equipo de Aspiración de 6HP de Potencia

**Máquina compuesta por dos conjuntos turbo-motor, cada uno compuesto por:**



**DETALLE DE PIEZAS DEL TURBO MOTOR**

- |                                  |                                      |
|----------------------------------|--------------------------------------|
| 1 Tapa trasera de turbo          | 12 Motor trifásico 3 HP              |
| 2 Buje de rodamiento 6301        | 13 Brida soporte de turbo motor      |
| 3 Tapa de rodamiento 6301        | 14 Tapa superior de brida            |
| 4 Rodamiento 6301                | 15 Correa plana de 30 x 795mm        |
| 5 Disco final                    | 16 Eje de Turbo                      |
| 6 Tensor de turbo                | 17 Polea de motor                    |
| 7 Turbinas Giratorias            | 18 Tapa frontal de brida             |
| 8 Anillos distanciadores         | 19 Buje y rodamiento 6203            |
| 9 Turbinas fijas                 | 20 Tapa delantera de rodamiento 6203 |
| 10 Juego de bujes distanciadores | 21 Juego de amortiguador             |
| 11 Carcaza delantera de turbo    |                                      |