



ASPIRADORA INDUSTRIAL TURBO 4000 CON FILTRO ABSOLUTO



Instrucciones de Uso y Garantía



FABRICA Y GARANTIZA:

TURBION

Bolivia 2735 (1678) – Caseros – Pcia. de Buenos Aires
Tel.: 0054-11-4750-0203 / Fax: 0054-11-4716-5680
E-mail: info@turbion.com.ar /// <http://www.turbion.com.ar>



Estimado Cliente:

El equipo **TURBO 4000 CON FILTRO ABSOLUTO**, que Ud. ha adquirido es una versión de la amplia línea TURBO 4000, que combina toda la potencia y robustez ya conocida, con un sistema de filtros que le asegura la retención de todo tipo de partículas nocivas para la salud. El filtro HEPA, de alta eficiencia que porta en la descarga del aire le asegura un ambiente totalmente libre de contaminación, respetando y asegurando la calidad del medio ambiente. Es un equipo desarrollado para realizar la mas variadas tareas de limpieza de manera eficaz, resultando un equipo ideal para ser empleado en todos aquellos lugares y dependencias que demanden una limpieza y asepsia total durante las 24hs del día. Con el fin de facilitar la tarea del operador aprovechando al máximo las propiedades y garantizando por mucho tiempo el funcionamiento del equipo, le brindamos las siguiente informaciones y esquemas que encontrará en las páginas 7 y 8.

DATOS TECNICOS	
Caudal de aire	3.5 m ³ /min
Succión	2150 mm/col.agua
Perdida de carga c/filtro limpio	20mm/col.agua
Recambio de Filtro HEPA por indicación del manómetro	50mm/col.agua
Manguera	38mm diam. X 5 mts.
Nivel de rumorosidad	75 db (A)
Capacidad de recolección	60 Litros
Tanque de recolección	Acero Inoxidable
Estructura del Gabinete	Acero Tratado con pintura Epoxi
Ruedas delanteras	2 giratorias
Ruedas traseras	2 fijas
Potencia del motor	3 HP
Alimentación	380 Volts
Cable	10 Mts.
Dimensiones (LxAxH)	700 x 440 x 1260
Peso Bruto	55 Kgs.

El equipo viene provisto con conexión eléctrica para descargar en tierra las corrientes parásitas que se generan en el proceso de aspiración

SISTEMA DE FILTRADO

Esta compuesto por tres filtros:

1 Filtro H.E.P.A, eficiencia 99,97% en 0.3 μ , certificado en origen.

Opcional: En caso de solicitarlo anticipadamente, su instalación puede ser certificada por organismo autorizado.

1 Prefiltro de fibra (bolsa filtro micrónica), norma ASHRAE 52/76 con eficiencia del 95%.

1 Prefiltro Cartucho de material sintético, cuya función principal es aumentar la durabilidad del filtro H.E.P.A.

Estos dos últimos se encuentran alojados en la parte superior del tanque recolector.

PROVISTA CON LOS SIGUIENTES ACCESORIOS:

Manguera transparente de interior liso diam.38mm x 5 Mts.

1 Caño de extensión rígido

1 Accesorio para pisos con cerda

1 Accesorio para rincones

ADVERTENCIAS GENERALES DE INSTALACION Y USO

❖ **Recomendamos leer atentamente las advertencias e instrucciones de uso contenidas en este manual, ya que dan importantes indicaciones sobre la "SEGURIDAD DE USO Y MANTENIMIENTO".**

- 1) La conexión de la aspiradora a la red eléctrica tiene que ser efectuada por técnicos calificados y capacitados para operar respetando las normas y leyes vigentes. **ASEGUANDO QUE LA TOMA POSEA CONEXIÓN A TIERRA.**
- 2) Compruebe que los datos de la placa de identificación que posee la maquina, sean compatibles a los de la red de distribución eléctrica.
- 3) El cable eléctrico tiene que estar protegido contra aplastamientos accidentales.
- 4) Si existiera incompatibilidad entre el toma corriente y el enchufe del aparato, requiera que personal calificado profesionalmente cambie el toma corriente por otro de tipo adecuado.
- 5) En caso que el cable de alimentación se dañara, deberá ser reemplazado por el fabricante o personal técnico autorizado

No utilice el equipo con el cable de alimentación deteriorado, ni tampoco sin su ficha original.

- 6) El uso de cualquier aparato eléctrico exige el respeto de algunas reglas fundamentales:
 - a) No toque el equipo con las manos o los pies mojados o húmedos.
 - b) No use el aspirador descalzo o con indumentaria inapropiada.
 - c) No tire del cable de alimentación de la aspiradora para desconectarlo del toma corriente.
- 7) Si utiliza prolongadores, asegúrese que:
 - No se encuentre deteriorado, ni enmendado,
 - Que posea conductores con sección superior a los 2.5 mm² y fichas homologadas.
- 8) La aspiradora no debe ser utilizada en presencia de atmósfera corrosiva o potencialmente explosiva.
- 9) La aspiradora se considera desactivada sólo cuando una vez apagada, con la llave de encendido, se la ha desenchufado de la instalación eléctrica.
- 10) El usuario de la aspiradora así como la persona que efectúa las operaciones de mantenimiento de rutina tienen que conocer perfectamente el contenido del manual.

IMPORTANTE: El fabricante no puede considerarse responsable de los eventuales daños provocados por una instalación defectuosa del equipo, así como aquellos que se deriven de usos inapropiados, incorrectos o irrazonables de la aspiradora o de sus accesorios.

INSTALACION Y PUESTA EN FUNCIONAMIENTO

CONEXIÓN ELECTRICA Y SENTIDO DE GIRO

- 1) Conecte el equipo al toma corriente, respetando la conexión a tierra del mismo, por razones de SEGURIDAD.
- 2) Antes de utilizar la máquina, verifique el correcto sentido de giro del turbo-motor, para ello:
 - a) Encienda el equipo, pulsando el interruptor VERDE .
 - b) Verifique si las turbinas giran en sentido correcto, observando en el visor indicador, que el eje gire en el sentido que muestra la flecha (sentido horario).
- 3) En caso que gire al revés; invierta el sentido de giro, procediendo de la siguiente manera:
 - a) Detenga la aspiradora presionando el interruptor ROJO y espere 10 segundos.
 - b) Gire la "llave selectora de giro" a la posición inversa.
 - c) Encienda nuevamente el equipo. Corrobore el correcto sentido de giro del eje y podrá apreciar además, el cambio de tono en la sonoridad del aire de descarga.

PROTECCIÓN DEL MOTOR

Su aspiradora posee relevo térmico para proteger el motor trifásico.

En caso de una falla en el suministro eléctrico: falta de fase y/o cortocircuito, este dispositivo actúa deteniendo la aspiradora

En ese caso:

- 1) Detenga la aspiradora presionando el interruptor ROJO.
- 2) Desconecte el equipo de la alimentación eléctrica
- 3) Revise la red eléctrica y repare el desperfecto
- 4) Espere un lapso de 5 minutos para que se rearme el circuito de protección del guarda motor
- 5) Conecte la aspiradora y enciéndala pulsando el interruptor VERDE.

En caso de encontrar la red eléctrica en condiciones normales, y si la falla fuera recurrente, comuníquese con nuestro servicio técnico.

PRECAUCIÓN:

- **La máquina debe estar "apagada" cada vez que vaya a conectarla o desconectarla de la red eléctrica.**
- **Para encender o apagar la aspiradora, use la botonera de encendido.**
- **No use para este fin el guarda motor, porque puede dañarlo.**

COMO UTILIZAR SU ASPIRADORA

Con la aspiradora **TURBO 4000 con FILTRO HEPA**, Ud. puede aspirar cualquier tipo de **productos y/o residuos sólidos**

ATENCIÓN:

Nunca aspire los siguientes materiales:

- ⊗ **Residuos líquidos en general, ni residuos explosivos**
- ⊗ **Cigarrillos o brasas encendidas**
- ⊗ **Polvos o partículas combustibles o explosivos**

A continuación detallaremos las tareas básicas:

◇ ASPIRACION DE RESIDUOS SÓLIDOS

- 1) Verifique que el equipo tenga los filtros correspondientes colocados y en óptimas condiciones
- 2) Conecte la manguera a la boquilla del tanque.
- 3) Acople el caño de extensión al extremo de la manguera.
- 4) Elija y conecte el accesorio adecuado para la tarea a realizar.
- 5) Conecte el equipo a la red de alimentación.
- 6) Encienda la aspiradora pulsando el botón de encendido.

RECOMENDACIONES PARA SU CONSERVACIÓN Y MANTENIMIENTO

ATENCIÓN: ANTES DE REALIZAR CUALQUIER TAREA DE CONSERVACIÓN Y MANTENIMIENTO, VERIFIQUE QUE LA ASPIRADORA ESTE DESCONECTADA. LOS SERVICIOS DE ASISTENCIA TÉCNICA DEBERAN SER REALIZADAS POR PERSONAS AUTORIZADAS E INSTRUÍDAS PARA TAL FIN.

Para evitar serios daños en su equipo y garantizar un óptimo rendimiento del mismo, le recomendamos:

- Mantenga siempre limpio, tanto la bolsa prefiltro como el filtro cartucho y verifique periódicamente que no presenten deterioros.
- Límpielos con aire a presión de adentro hacia fuera
- Nunca lave la bolsa filtro.
- Limpie el burlete de goma de la bolsa filtro, manteniéndolo en perfectas condiciones para evitar pérdidas de caudal de aspiración.
- Compruebe diariamente el correcto funcionamiento del manómetro diferencial y que no presente deterioros y/o roturas.
- Limpie cada parte componente de la aspiradora, como por ejemplo:
 - Ruedas
 - Burletes: bolsa filtro, apoyo de filtro, unión tanque y cilindro, etc.
 - Estructura portante del equipo
 - Interior y exterior de ambos tanques
 - Cable
 - Manguera y accesorios en general

LIMPIEZA Y RECAMBIO DE LOS FILTROS

ES OBLIGATORIO CUANDO REALICE ESTAS OPERACIONES UTILIZAR GANTES DESCATABLES Y MASCARILLA DE PROTECCIÓN DEL SISTEMA RESPIRATORIO

• RECAMBIO DE PREFILTROS

Para realizar el cambio de los prefiltro, proceda de la siguiente manera:

- 1- Desconecte la manguera de unión entre el turbo aspirador y el cilindro superior.
- 2- Desajuste los cierres del cilindro que sellan la tapa
- 3- Retírela, y saque el canasto

Nota: La función que cumple el canasto, es sujetar el cartucho, y evitar que la bolsa micrónica se adhiera a él reduciendo el rendimiento de la maquina y la ruptura de la bolsa y del cartucho.

CAMBIO DE BOLSA FILTRO MICRONICA:

Retire la bolsa filtro y reemplácela

Al colocar la bolsa en el interior, verifique que el burlete de goma quede correctamente insertado todo alrededor del borde del tanque. Tomando esta precaución, evitará que:

- el burlete se deteriore,
- se infiltre material aspirado, saturando los filtros restantes

CAMBIO DE PREFILTRO CARTUCHO:

El Prefiltro, está sujeto a la tapa por un espárrago con tuerca, para retirarlo:

- 1- Invierta la posición de la tapa y observará que en la base del filtro se encuentra la tuerca, la cual aflojándola el filtro quedará liberado
- 2- Retire el filtro y reemplácelo
- 3- Posicione el nuevo Cartucho filtrante, verificando que la junta de goma que contiene el filtro en la parte superior, asiente en forma homogénea, para evitar pérdidas y filtración del material aspirado
- 4- Ajustelo a la tapa
- 5- Verifique que la bolsa filtro se encuentre en el interior del cilindro y coloque el canasto.
- 6- Posicione la tapa sobre el cilindro superior y sujétela con los cierres, verificando que al unir las tres partes (tapa, burlete de bolsa y tanque) queden herméticamente selladas, de esta manera evitará pérdida de caudal en la aspiración

LIMPIEZA DE PREFILTROS

Es imprescindible realizar periódicamente la limpieza de ambos pre-filtros: Bolsa filtro y Cartucho. Para realizar esta tarea tome las mismas precauciones que las especificadas anteriormente para el recambio.

RECAMBIO DE FILTRO H.E.P.A.:

El manómetro de presión diferencial que posee el equipo deberá indicar normalmente con filtro limpio 25mm / col.agua, a medida que este se ensucie, esta presión irá aumentando, alcanzando un valor de 50 mm / col.agua, es entonces recomendable realizar el reemplazo del filtro HEPA a fin de no superar su resistencia mecánica.

ESTA TAREA DEBE SER REALIZADA POR PERSONAL CALIFICADO

Para realizar el cambio, proceder de la siguiente manera:

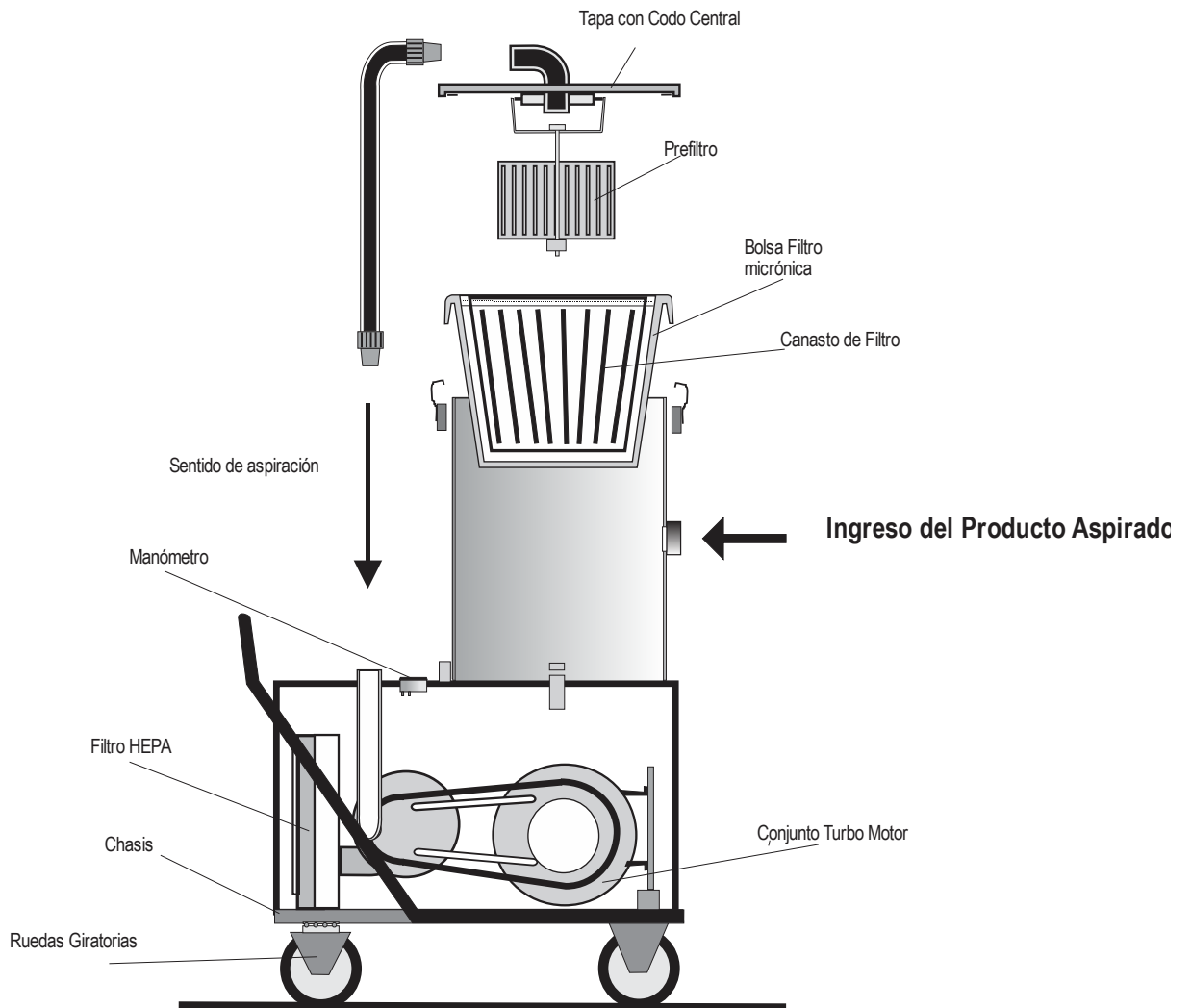
- 1- Retire la tapa posterior del capó de la maquina,
- 2- Retire los tornillos de fijación del marco,

- 3- Retire el filtro colocándolo dentro de una bolsa de polietileno de 200 micrones de espesor de color rojo, para luego realizar su disposición final.
- 4- Limpie la superficie de apoyo del filtro,
- 5- Lubríquelo con grasa siliconada
- 6- Retire la protección del nuevo filtro y arme siguiendo el proceso inverso

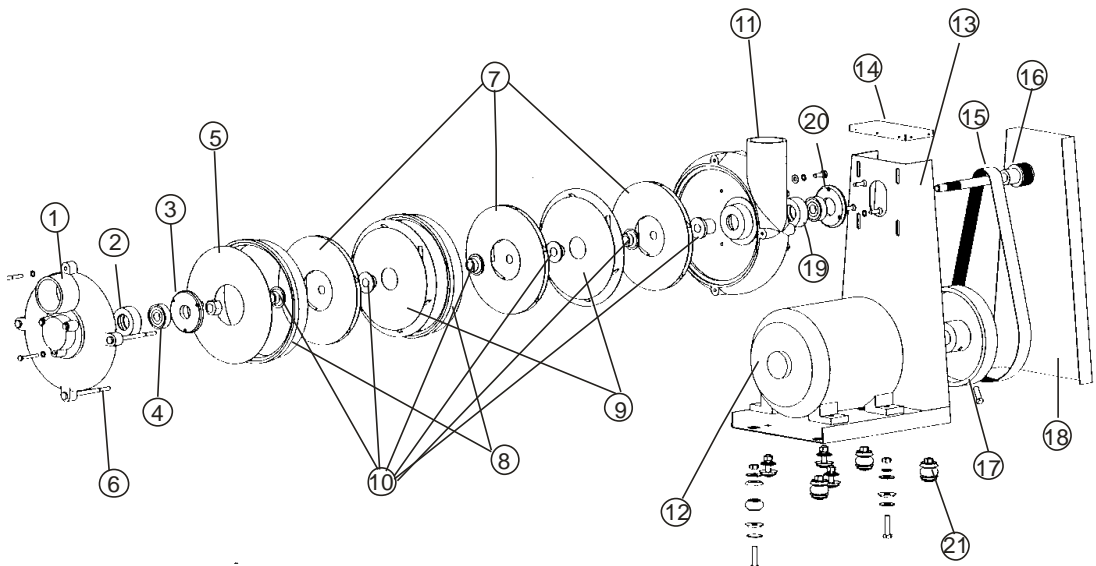
LAS RECOMENDACIONES DETALLADAS EN EL MANUAL DE USO E INSTRUCCIONES, LE AYUDARAN A EXTENDER LA VIDA UTIL DE SU EQUIPO ASPIRADOR

IGUALMENTE ANTE CUALQUIER INQUIETUD RECURRA A SU PROVEEDOR HABITUAL PARA QUE LE BRINDE EL ASESORAMIENTO QUE CONSIDERE NECESARIO

ESQUEMA DE ASPIRADORA INDUSTRIAL TURBO 4000 CON FILTRO H. E. P. A.



**Máquina compuesta por un conjunto turbo-motor,
compuesto por:**



DETALLE DE PIEZAS DEL TURBO MOTOR

- | | |
|----------------------------------|--------------------------------------|
| 1 Tapa trasera de turbo | 12 Motor trifásico 3 HP |
| 2 Buje de rodamiento 6301 | 13 Brida soporte de turbo motor |
| 3 Tapa de rodamiento 6301 | 14 Tapa superior de brida |
| 4 Rodamiento 6301 | 15 Correa plana de 30 x 795 mm |
| 5 Disco final | 16 Eje de Turbo |
| 6 Tensor de turbo | 17 Polea de motor |
| 7 Turbinas Giratorias | 18 Tapa frontal de brida |
| 8 Anillos distanciadores | 19 Buje y rodamiento 6203 |
| 9 Turbinas fijas | 20 Tapa delantera de rodamiento 6203 |
| 10 Juego de bujes distanciadores | 21 Juego de amortiguador |
| 11 Carcaza delantera de turbo | |