



ASPIRADORA INDUSTRIAL TURBO 4000 MICROVAC CON DUST DEPUTY

LEER EL MANUAL
ANTES DE USAR



Instrucciones de Uso y Mantenimiento



Bolivia 2735 - (1678) Caseros, Buenos Aires
Tel.: (54-11) 4750-0203 (Lín.rotativas)-Fax: 4716-5680
E - mail: info@turbion.com.ar Web: www.turbion.com.ar



Estimado Cliente:

La aspiradora **TURBO 4000 "MICROVAC"**, que Ud ha adquirido es una de las versiones más sólida de la amplia línea TURBO, que combina toda la potencia y robustez ya conocida, con un sistema de filtro especial que asegura la retención de todo tipo de partículas micrónicas, que filtros estándar no pueden retener, partículas que en algunos casos suelen ser perjudiciales para la salud.

La combinación del "cilindro superior + cartucho de alta eficiencia", es ideal para la aspiración de productos finos, volátiles e impalpables, no solo por las propiedades del material de fabricación del elemento filtrante, sino que además, se encuentra prácticamente aislado dentro de un tanque suplementario protegido por un cono ciclónico.

El producto ingresa al tanque recolector, allí impacta con el cono ciclónico, perdiendo velocidad y descendiendo, en lugar de impactar y saturar precozmente el filtro, de esta manera se asegura la retención del material respetando la calidad del medio ambiente.

Es un equipo desarrollado para responder eficazmente a las rigurosas tareas de limpieza industrial que exigen actualmente las normas del mercado, resultando ideal para ser empleado en forma continua. Con el fin de facilitar la tarea del operador aprovechando al máximo las propiedades y garantizando por mucho tiempo el funcionamiento del equipo, le brindamos las siguientes informaciones y esquemas que encontrará en las páginas 7 y 8.

DATOS TECNICOS	
Caudal de aire	4.3 m ³ /min
Succión	2250 mm/col.agua
Manguera	38mm diam. X 5 mts.
Nivel de ruido	70 db (A)
Capacidad de recolección	75 Litros
Tanque de recolección	Acero Inoxidable
Estructura del Gabinete	Acero Tratado con pintura Epoxi
Ruedas delanteras	2 giratorias
Ruedas traseras	2 fijas
Potencia del motor	3 HP
Alimentación	380 Volts
Cable	10 Mts.
Dimensiones (LxAxH)	1000 x 520 x 1500 mm
Peso Bruto	75 Kgs.

El equipo viene provisto con conexión eléctrica para descargar en tierra las corrientes parásitas que se generan en el proceso de aspiración

Sistema de filtrado:

Cartucho Filtrante de material sintético alojado en el cilindro que se encuentra acoplado en la parte superior del tanque recolector, ambos separados por el cono ciclónico

Accesorio adicional:

1 DUST DEPUTY como primer receptor de producto

Este es un depósito de acero inoxidable de 75 lts. el cual cuenta con un ciclón en la parte superior.

Está concebidos para separar y retener todo tipo de productos, en especial los residuos finos y difíciles de filtrar, retardando el problema de la saturación del sistema de filtrado.

Se conecta en serie como un tanque filtro interceptor, donde se retendrá el 98% del residuo a recolectar, permitiendo a la máquina aspirar a plena potencia durante mucho más tiempo

Trabaja conectado mediante una manguera entre la aspiradora y la boquilla superior del ciclón, mientras que la manguera de trabajo con sus accesorios se inserta en la boquilla lateral del mismo.

PROVISTA CON LOS SIGUIENTES ACCESORIOS:

Manguera diam.38mm x 5 Mts.

1 Caño de extensión rígido

1 Accesorio para pisos con cerda

1 Accesorio para rincones

ADVERTENCIAS GENERALES DE INSTALACION Y USO

❖ **Recomendamos leer atentamente las advertencias e instrucciones de uso contenidas en este manual, ya que dan importantes indicaciones sobre la “SEGURIDAD DE USO Y MANTENIMIENTO”.**

- 1) La conexión de la aspiradora a la red eléctrica tiene que ser efectuada por técnicos calificados y capacitados para operar respetando las normas y leyes vigentes. **ASEGURANDO QUE LA TOMA POSEA CONEXIÓN A TIERRA.**
- 2) Compruebe que los datos de la placa de identificación que posee la maquina, sean compatibles a los de la red de distribución eléctrica.
- 3) El cable eléctrico tiene que estar protegido contra aplastamientos accidentales.
- 4) Si existiera incompatibilidad entre el toma corriente y la ficha de conexión del equipo, requiera que personal calificado profesionalmente cambie el toma corriente por otro de tipo adecuado.
- 5) En caso que el cable de alimentación se dañara, deberá ser reemplazado por el fabricante o personal técnico autorizado

No utilice el equipo con el cable de alimentación deteriorado, ni tampoco sin su ficha original.

- 6) El uso de cualquier aparato eléctrico exige el respeto de algunas reglas fundamentales:
 - a) No toque el equipo con las manos o los pies mojados o húmedos.
 - b) No use el aspirador descalzo o con indumentaria inapropiada.
 - c) No tire del cable de alimentación de la aspiradora para desconectarlo del toma corriente.
- 7) Si utiliza prolongadores, asegúrese que:
 - No se encuentre deteriorado, ni enmendado,
 - Que posea conductores con sección superior a los 2.5 mm² y fichas homologadas.
- 8) La aspiradora no debe ser utilizada en presencia de atmósfera corrosiva o potencialmente explosiva.
- 9) La aspiradora se considera desactivada sólo cuando una vez apagada, con la llave de encendido, se la ha desconectado de la instalación eléctrica.
- 10) El usuario de la aspiradora así como la persona que efectúa las operaciones de mantenimiento de rutina tienen que conocer perfectamente el contenido del manual.

IMPORTANTE: El fabricante no se considera responsable de los eventuales daños provocados por una instalación defectuosa del equipo, así como aquellos que deriven de usos inapropiados, incorrectos o irrazonables de la aspiradora o de sus accesorios.

INSTALACIÓN Y PUESTA EN FUNCIONAMIENTO

CONEXIÓN ELECTRICA Y SENTIDO DE GIRO

- 1) Conecte el equipo al toma corriente, respetando la conexión a tierra del mismo, por razones de SEGURIDAD.
- 2) Antes de utilizar la máquina, verifique el correcto sentido de giro del turbo aspirador, para ello:
 - a) Verifique que la llave de sentido de giro este posicionada en I o II, no en 0
 - b) Encienda el equipo, pulsando el “botón verde”.
 - c) Desmonte ambos tanques y verifique en el orificio que se encuentra en el capó si el eje gira en el sentido que indica la flecha (sentido horario)
- 3) En caso que giren al revés invierta el sentido de giro, para ello:
 - a) Detenga la aspiradora desde el “botón rojo” y espere 10 segundos.
 - b) Gire la “llave selectora de giro” a la posición inversa.
 - c) Vuelva a encender desde el “pulsador verde” y comprobará el cambio de sonoridad en el aire de descarga.

PROTECCIÓN DEL MOTOR

Su aspiradora posee un relevo térmico para proteger al motor en caso de una falta de alimentación, cortocircuito y/o falla en el suministro eléctrico, este dispositivo actúa deteniendo equipo aspirador. En ese caso:

- 1) Pulse el interruptor ROJO de “apagado”.
- 2) Desconecte el equipo de la red
- 3) Revise la red eléctrica y solucione el desperfecto.
- 4) Rearme el circuito de protección pulsando el botón “RESET” del relevo térmico.
- 5) Encienda la aspiradora pulsando el interruptor “VERDE”.
- 6) En caso de encontrar la red eléctrica en condiciones normales, y si la falla fuera recurrente, comuníquese con nuestro servicio técnico.

PRECUACIÓN:

Asegúrese que la maquina este “apagada” desde el interruptor, antes de conectar o desconectar la maquina de la red eléctrica.

COMO UTILIZAR SU ASPIRADORA

Con la aspiradora **TURBO 4000 MICROVAC** , Ud. puede aspirar cualquier tipo de productos y/o **residuos sólidos**

ATENCIÓN:

Nunca aspire los siguientes materiales:
⊗ **Residuos líquidos en general, ni residuos explosivos**
⊗ **Cigarrillos o brasas encendidas**
⊗ **Polvos o partículas combustibles o explosivas**

Ø ASPIRACION DE RESIDUOS SÓLIDOS

- 1) Verifique que el equipo y el filtro se encuentren en óptimas condiciones, siguiendo las recomendaciones que detallaremos a continuación
- 2) Conecte la manguera a la boquilla del tanque.
- 3) Acople el caño de extensión al extremo de la manguera.
- 4) Elija y conecte el accesorio adecuado para la tarea a realizar.
- 5) Conecte el equipo a la red eléctrica.
- 6) Encienda la aspiradora girando la “llave de encendido”.

Ø OPERACIÓN DE SOPLADO

PRECAUCION: Aproveche el primer flujo de aire para limpiar cualquier residuo remanente en el interior de la manguera de soplado de manera de asegurarse que el aire sea limpio y seco.

- Con la maquina apagada desconecte la manguera que une el turbo y la tapa del tanque.
- Retire el silenciador y coloque en su lugar la manguera de aspiración, con el accesorio rinconero y/o soplador para aumentar la presión.
- Encienda la aspiradora desde la llave de encendido.
- Terminada la tarea de soplado, vuelva la maquina a su condición original.

RECOMENDACIONES PARA SU CONSERVACIÓN Y MANTENIMIENTO

Para evitar serios daños en su equipo y garantizar un óptimo rendimiento del mismo, le recomendamos:

- Mantenga siempre limpio el CARTUCHO FILTRANTE MICRONICO y verifique periódicamente que no presente deterioros y/o roturas.
- Límpielo con aire a presión de adentro hacia fuera
- Limpie y mantenga en perfectas condiciones los burletes de unión entre el tanque recolector y el cilindro superior para evitar pérdidas de caudal en la aspiración.
- Limpie cada parte componente de la aspiradora, como por ejemplo:
 - 1) Ruedas
 - 2) Burletes: apoyo de filtro, unión tanque y cilindro, etc.
 - 3) Estructura portante del equipo
 - 4) Interior y exterior de tanque y cilindro superior
 - 5) Cable
 - 6) Manguera y accesorios en general

LIMPIEZA Y RECAMBIO DEL FILTRO

ES OBLIGATORIO CUANDO REALICE ESTAS OPERACIONES UTILIZAR GUANTES DESCATABLES Y MASCARILLA DE PROTECCIÓN DEL SISTEMA RESPIRATORIO

La aspiradora porta en el interior del cilindro suplementario un CARTUCHO FILTRANTE MICRONICO de material sintético, apto para retener productos de hasta 1micron.

LIMPIEZA :

Es recomendable realizar periódicamente la limpieza del filtro, para ello:

- 1- Traslade la maquina al sector designado para la limpieza
- 2- Desconecte la manguera que une la tapa con el turbo
- 3- Desajuste los cierres del tanque que sostienen la tapa
- 4- Retire la tapa conteniendo el filtro y proceda a realizar la limpieza.

La limpieza puede realizarla, mediante:

- Cepillado y/o aspirado exterior del filtro: deslizando el cepillo suavemente por la parte exterior del filtro, verificando que no se produzcan roturas
 - Soplado del filtro: introduzca la boquilla de soplado por el codo de la tapa del tanque, y accione el aire a presión en el interior del filtro, de esta forma la limpieza será totalmente eficaz.
- 5- Realizada la limpieza vuelva la maquina a condiciones normales de uso

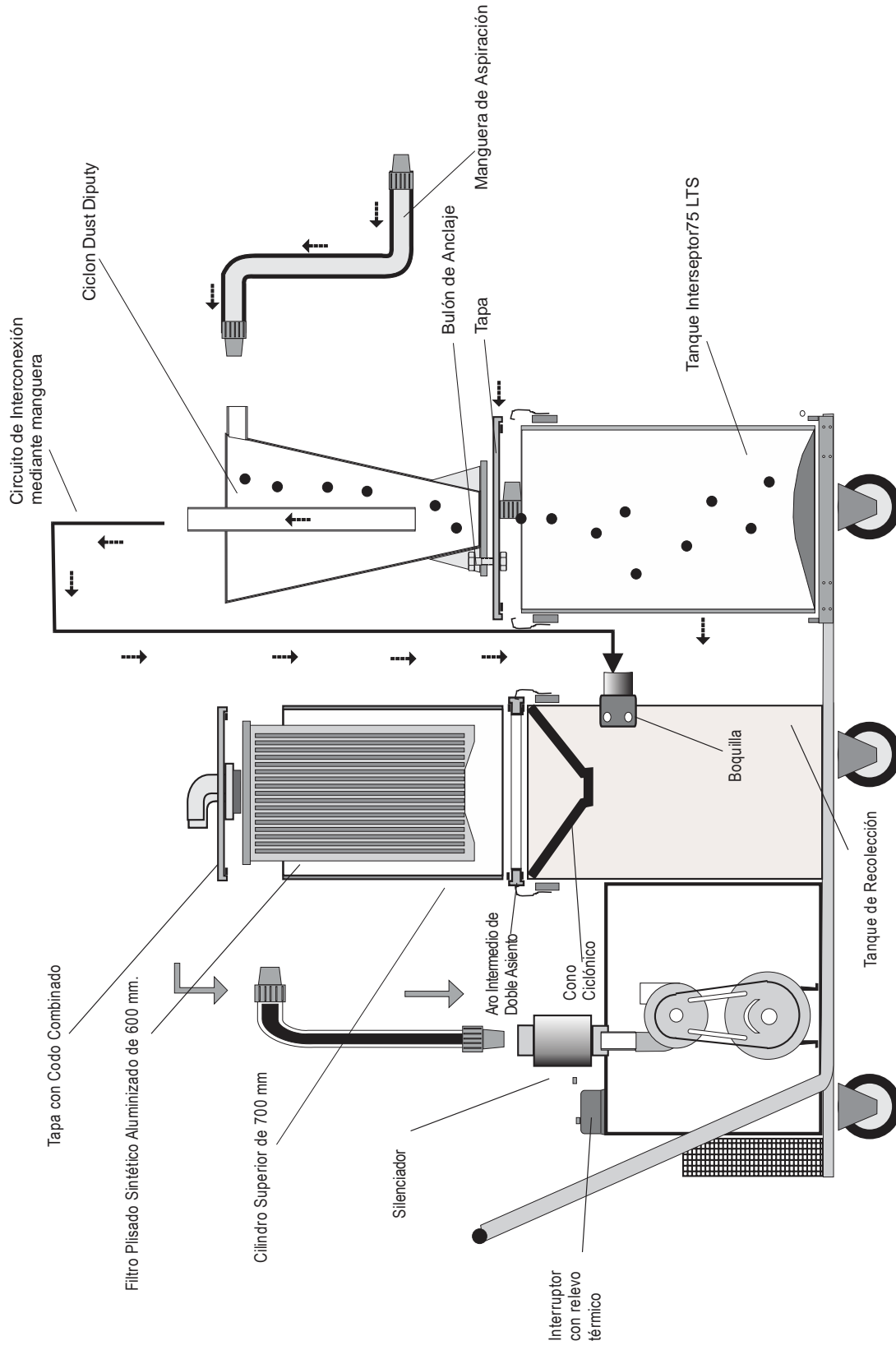
RECAMBIO:

El filtro esta sujeto a la tapa, mediante tensores que lo soportan, para retirarlo realice la siguiente operación:

- 1- Desconecte la manguera que une la tapa con el turbo
- 2- Desajuste los cierres del tanque que sostienen la tapa
- 3- Retire la tapa conteniendo el filtro cartucho
- 4- Afloje los tensores, hasta retirarlos
- 5- Retire el filtro y limpie la tapa
- 6- Posicione el nuevo filtro, verificando que el burlete del cartucho asiente en forma homogénea alrededor de la tapa
- 7- Coloque nuevamente los tensores y ajústelos, asegurando firmemente el nuevo cartucho
- 8- Posicione la tapa sobre el tanque y ajústela con los cierres
- 9- Conecte nuevamente la manguera de unión entre la tapa de tanque y el turbo.

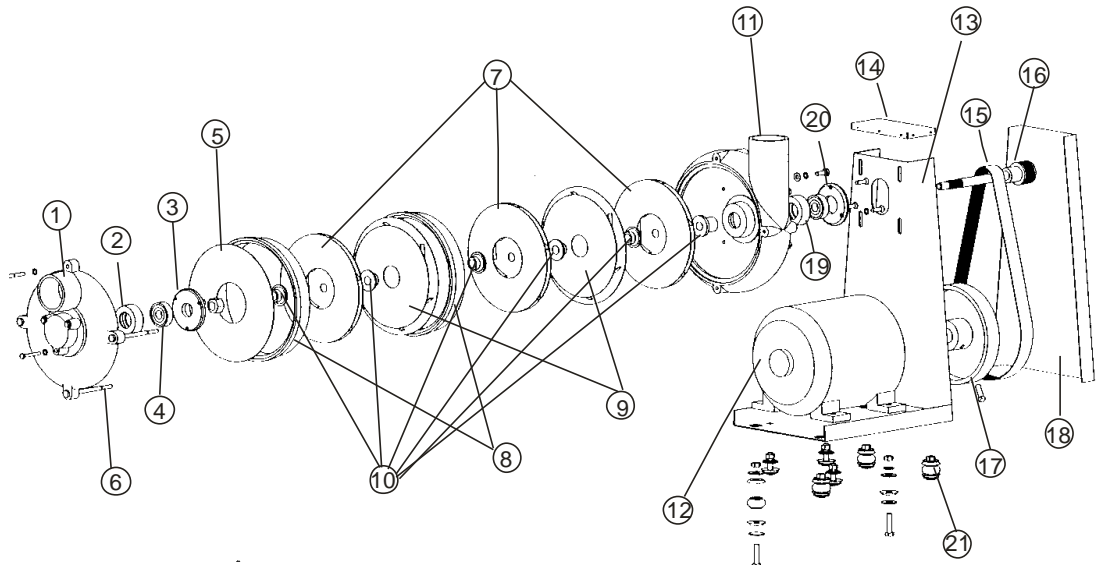
ATENCIÓN: ANTES DE REALIZAR CUALQUIER TAREA DE CONSERVACIÓN Y MANTENIMIENTO,
VERIFIQUE QUE LA ASPIRADORA ESTE DESCONECTADA.
LOS SERVICIOS DE ASISTENCIA TECNICA DEBERAN SER REALIZADAS POR
PERSONAS AUTORIZADAS E INSTRUÍDAS PARA TAL FIN.

ASPIRADORA INDUSTRIAL TURBO 4000 MICROVAC Conectada al Interceptor con Dust Deputy



Equipo de Aspiración de 6HP de Potencia

**Máquina compuesta por un conjunto turbo-motor,
compuesto por:**



DETALLE DE PIEZAS DEL TURBO MOTOR

1 Tapa trasera de turbo
2 Buje de rodamiento 6301
3 Tapa de rodamiento 6301
4 Rodamiento 6301
5 Disco final
6 Tensor de turbo
7 Turbinas Giratorias
8 Anillos distanciadores
9 Turbinas fijas
10 Juego de bujes
distanciadores
11 Carcaza delantera de
turbo

12 Motor trifásico 3 HP
13 Brida soporte de turbo
motor
14 Tapa superior de brida
15 Correa plana de 30 x 795
mm
16 Eje de Turbo
17 Polea de motor
18 Tapa frontal de brida
19 Buje y rodamiento 6203
20 Tapa delantera de
rodamiento 6203
21 Juego de amortiguador