

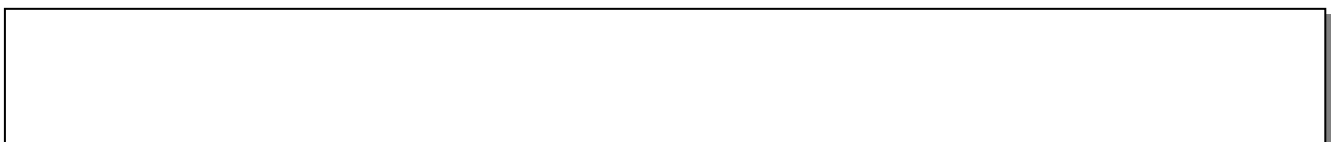


ASPIRADORA INDUSTRIAL TURBO 8000 MICROVAC CON FILTRO ABSOLUTO

LEER EL MANUAL
ANTES DE USAR



Instrucciones de Uso y Garantía





Estimado Cliente:

El equipo **TURBO 8000 MICROVAC CON FILTRO ABSOLUTO**, que Ud. ha adquirido es una versión de la amplia línea de aspiradoras industriales TURBO, que combina toda la potencia y robustez ya conocida, con un sistema de filtros especial que le asegura la retención de todo tipo de partículas nocivas para la salud

Los filtros HEPA, de alta eficiencia que porta en ambas descargas de aire le garantizan un ambiente totalmente libre de contaminación, respetando y asegurando la calidad del medio ambiente

Es un equipo ideal para ser empleado en sectores que demanden una limpieza y asepsia total durante las 24 hs del día.

Esta herramienta de trabajo es totalmente confiable, respondiendo eficazmente a la tarea, aún en las condiciones más rigurosas y exigentes, con mínimo mantenimiento

Con el fin de facilitar la tarea del operador aprovechando al máximo las propiedades y garantizando por mucho tiempo el funcionamiento del equipo, le brindamos las siguientes informaciones y esquemas que encontrará en las páginas 7 y 8.

DATOS TECNICOS	
Caudal de aire	8 m3/min
Succión	2250 mm/col.agua
Perdida de carga c/filtro limpio	30mm/col.agua
Recambio de Filtro HEPA por indicación del manómetro	50mm/col.agua
Manguera	38mm diam. X 5 mts.
Rumorosidad	78 db (A)
Capacidad de recolección	75 Litros
Tanque de recolección	Acero Inoxidable
Estructura del Gabinete	Acero Tratado con pintura Epoxi
Ruedas delanteras	2 giratorias
Ruedas traseras	2 fijas
Potencia del motor	2 x 3 HP
Alimentación	380 Volts
Cable	10 Mts.
Peso Bruto	91 Kgs.

SISTEMA DE FILTRADO

Esta compuesto por tres etapas:

1 Cartucho Filtrante Micrónico, de material sintético, especial para productos finos e impalpables, alojado en el cilindro que se encuentra acoplado en la parte superior del tanque recolector, ambos separados por el cono ciclónico

1 Cámara filtrante, conteniendo en su interior dos cavidades selladas (1 para cada descarga de turbo), en donde se encuentran:

1 Prefiltro de protección para aumentar la durabilidad del filtro principal HEPA

1 Filtro H. E. P. A, eficiencia 99,97% en 0.3µ, certificado en origen.

Opcional: En caso de solicitarlo anticipadamente, su instalación puede ser certificada por organismo autorizado.

PROVISTA CON LOS SIGUIENTES ACCESORIOS:

Manguera PVC espiralada x 5 Mts.

1 Caño de extensión

1 Accesorio para pisos con cerda

1 Accesorio para rincones

El equipo esta preparado, para en caso de ser necesario, realizar o proveer la conexión eléctrica para descargar en tierra las corrientes parásitas que se generan en el proceso de aspiración

ADVERTENCIAS GENERALES DE INSTALACION Y USO

❖ **Recomendamos leer atentamente las advertencias e instrucciones de uso contenidas en este manual, ya que dan importantes indicaciones sobre la “SEGURIDAD DE USO Y MANTENIMIENTO”.**

- 1) La conexión de la aspiradora a la red eléctrica tiene que ser efectuada por técnicos calificados y capacitados para operar respetando las normas y leyes vigentes. **ASEGURANDO QUE LA TOMA POSEA CONEXIÓN A TIERRA.**
- 2) Compruebe que los datos de la placa de identificación que posee la maquina, sean compatibles a los de la red de distribución eléctrica.
- 3) El cable eléctrico tiene que estar protegido contra aplastamientos accidentales.
- 4) Si existiera incompatibilidad entre el toma corriente y el enchufe del aparato, requiera que personal calificado profesionalmente cambie el toma corriente por otro de tipo adecuado.
- 5) En caso que el cable de alimentación se dañara, deberá ser reemplazado por el fabricante o personal técnico autorizado

No utilice el equipo con el cable de alimentación deteriorado, ni tampoco sin su ficha original.

- 6) El uso de cualquier aparato eléctrico exige el respeto de algunas reglas fundamentales:
 - a) No toque el equipo con las manos o los pies mojados o húmedos.
 - b) No use el aspirador descalzo o con indumentaria inapropiada.
 - c) No tire del cable de alimentación de la aspiradora para desconectarlo del toma corriente.
- 7) Si utiliza prolongador, asegúrese que:
 - No se encuentre deteriorado, ni enmendado,
 - Que posea conductores con sección superior a los 2.5 mm² y fichas homologadas.
- 8) La aspiradora no debe ser utilizada en presencia de atmósfera corrosiva o potencialmente explosiva.
- 9) La aspiradora se considera desactivada sólo cuando una vez apagada, con la llave de encendido, se la ha desenchufado de la instalación eléctrica.
- 10) El usuario de la aspiradora así como la persona que efectúa las operaciones de mantenimiento de rutina tienen que conocer perfectamente el contenido del manual.

IMPORTANTE: El fabricante no puede considerarse responsable de los eventuales daños provocados por una instalación defectuosa del equipo, así como aquellos que se deriven de usos inapropiados, incorrectos o irrazonables de la aspiradora o de sus accesorios.

INSTALACION Y PUESTA EN FUNCIONAMIENTO

CONEXIÓN ELECTRICA Y SENTIDO DE GIRO

- 1) Conecte el equipo al toma corriente, respetando la conexión a tierra del mismo, por razones de SEGURIDAD.
- 2) Antes de utilizar la máquina, verifique el correcto sentido de giro de los turbos-motores, para ello:
 - a) Posicione la llave selectora de giro en posición I o II
 - b) Encienda el equipo, pulsando el “interruptor de encendido”.
 - c) Verifique si las turbinas giran en sentido correcto, observando en los orificios ubicados en el capó, que ambos ejes giren en el sentido que indica la flecha (sentido horario)
- 3) En caso que giren al revés invierta el sentido de giro, procediendo de la siguiente manera:
 - a) Detenga la aspiradora desde la “llave interruptora” y espere 10 segundos.
 - b) Gire la “llave selectora de giro” a la posición inversa
 - c) Encienda nuevamente el equipo, desde el interruptor y compruebe el cambio en el sentido de giro y el cambio de sonoridad en el aire de descarga.

PROTECCIÓN DE LOS MOTORES

Su aspiradora posee guarda motores independientes para proteger cada uno de los motores trifásicos.

En caso de una falla en el suministro eléctrico: falta de fase y/o cortocircuito, estos dispositivos actuarán deteniendo el equipo que posea la falla

En ese caso:

- 1) Desconecte el equipo de la alimentación eléctrica
- 2) Revise la red eléctrica y repare el desperfecto
- 3) Rearme el circuito de protección pulsando el botón “RESET” del guarda motor
- 4) Conecte la aspiradora y enciéndala pulsando la “llave interruptora”.

En caso de encontrar la red eléctrica en condiciones normales, y si la falla fuera recurrente, comuníquese con nuestro servicio técnico.

PRECAUCIÓN:

- **La llave interruptora debe estar en la posición de “apagado” cada vez que vaya a conectar o desconectar la maquina de la red eléctrica.**
- **Para encender o apagar la aspiradora, use la “llave interruptora”.**
- **No emplee para tal fin los guarda motores, porque puede dañarlos.**

COMO UTILIZAR SU ASPIRADORA

Con la aspiradora **TURBO 8000 Microvac con FILTRO HEPA**, Ud. puede aspirar cualquier tipo de **productos y/o residuos sólidos**

ATENCIÓN:

- Nunca aspire los siguientes materiales:**
- ⊗ **Residuos líquidos en general, ni residuos explosivos**
 - ⊗ **Cigarrillos o brasas encendidas**
 - ⊗ **Polvos o partículas combustibles o explosivas**

A continuación detallaremos las tareas básicas:

◇ ASPIRACION DE RESIDUOS SOLIDOS

- 1) Verifique que el equipo tenga los filtros correspondientes colocados y en optimas condiciones
- 2) Conecte la manguera a la boquilla del tanque.
- 3) Acople el caño de extensión al extremo de la manguera.
- 4) Elija y conecte el accesorio adecuado para la tarea a realizar.
- 5) Conecte el equipo a la red de alimentación.
- 6) Encienda la aspiradora pulsando la "llave de encendido".

RECOMENDACIONES PARA SU CONSERVACIÓN Y MANTENIMIENTO

ATENCIÓN: ANTES DE REALIZAR CUALQUIER TAREA DE CONSERVACIÓN Y MANTENIMIENTO, VERIFIQUE QUE LA ASPIRADORA ESTE DESCONECTADA. LOS SERVICIOS DE ASISTENCIA TECNICA DEBERAN SER REALIZADAS POR PERSONAS AUTORIZADAS E INSTRUÍDAS PARA TAL FIN.

Para evitar serios daños en su equipo y garantizar un óptimo rendimiento del mismo, le recomendamos:

- Mantenga siempre limpio el filtro cartucho y verifique periódicamente que no presente deterioros.
- Límpielo con aire a presión de adentro hacia fuera
- Limpie el burlete de goma, que posee el cartucho en la parte superior, manteniéndolo en perfectas condiciones para evitar pérdidas de caudal de aspiración.
- Limpie y verifique es estado de los burletes que contiene el aro de unión de tanque / cilindro para evitar fugas
- Verifique visualmente que los filtros HEPA no presenten deterioros prematuros o roturas por golpes.
- Compruebe diariamente el correcto funcionamiento de los manómetros diferenciales y que no presenten deterioros y/o roturas.
- Limpie cada parte componente de la aspiradora, como por ejemplo:
 - Ruedas
 - Burletes
 - Estructura portante del equipo
 - Interior y exterior de ambos tanques
 - Cable
 - Manguera y accesorios en general

LIMPIEZA Y RECAMBIO DE FILTRO

ES OBLIGATORIO CUANDO REALICE ESTAS OPERACIONES UTILIZAR GUANTES DESCATABLES Y MASCARILLA DE PROTECCIÓN DEL SISTEMA RESPIRATORIO

La aspiradora porta en el interior del cilindro suplementario un CARTUCHO FILTRANTE MICRONICO de material sintético, apto para retener micro partículas

LIMPIEZA:

Es recomendable realizar periódicamente la limpieza del filtro, para ello:

- 1- *Traslade la maquina al sector designado para la limpieza*
- 2- *Desconecte las mangueras que unen la tapa con los turbos*
- 3- *Desajuste los cierres de unión entre el tanque recolector y el cilindro superior*
- 4- *Desmante el cilindro superior conteniendo el filtro*
- 5- *Desajuste los cierres de la tapa y proceda a realizar la limpieza.*

La limpieza puede realizarla, mediante:

- Cepillado y/o aspirado exterior del filtro, retirándolo del cilindro: deslice el cepillo o accesorio utilizado suavemente por la parte exterior del filtro, cuidando que no se produzcan roturas
 - Soplado del filtro sin retirarlo del cilindro: introduzca la boquilla de soplado en el interior del filtro, y accione el aire a presión, recorriendo todos los pliegues, de esta forma la limpieza será totalmente eficaz.
- 6- Realizada la limpieza vuelva la maquina a condiciones normales de uso

RECAMBIO DEL FILTRO:

El filtro esta sujeto a la tapa, mediante tensores que lo soportan, para retirarlo proceda como se detallo hasta el ítem nº 5, y luego:

- 6- Afloje los tensores, hasta retirarlos
- 7- Retire el filtro y limpie la tapa
- 8- Coloque grasa siliconada sobre la goma del cartucho
- 9- Posicione el nuevo filtro, verificando que el burlete asiente en forma pareja alrededor de la tapa
- 10- Coloque nuevamente los tensores y ajústelos, asegurando firmemente el nuevo cartucho
- 11- Posicione la tapa nuevamente y ajústela con los cierres
- 12- Conecte las mangueras de unión entre la tapa y los turbos

• **RECAMBIO DE FILTRO H.E.P.A.:**

Los manómetros de presión diferencial que posee el equipo deberá indicar normalmente con filtro limpio entre 20 y 30mm / col.agua. A medida que los filtros HEPA se ensucien, la presión irá aumentando, alcanzando en la escala 50mm /col.agua, que corresponde al valor de saturación del elemento filtrante (marcación roja), es entonces recomendable realizar el reemplazo de los prefiltros y los filtros HEPA a fin de no superar la resistencia mecánica.

ESTA TAREA DEBE SER REALIZADA POR PERSONAL CALIFICADO

Para realizar el cambio, proceda de la siguiente manera:

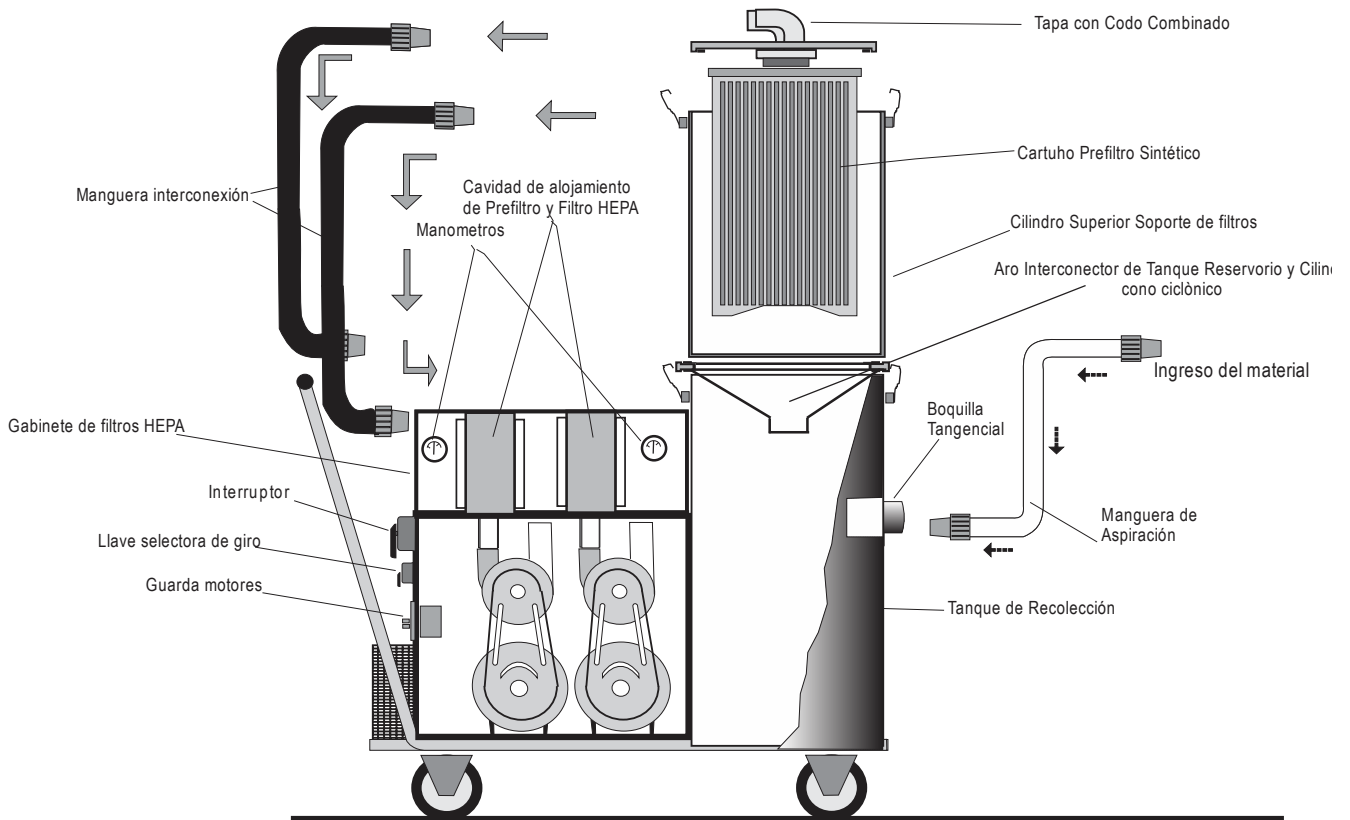
- 1- Retire el gabinete montado sobre capó de la maquina,
- 2- Retire los clamp de fijación,
- 3- Desconecte el/los manómetros diferenciales
- 4- Retire el/los prefiltro/s y filtro/s HEPA, colocándolo/s dentro de una bolsa de polietileno de 200 micrones de espesor de color rojo, para luego realizar su deposición final.
- 5- Limpie la superficie de apoyo de los filtros,
- 6- Lubrique con grasa siliconada
- 7- Retire la protección del/los nuevo/s filtro/s y arme el sistema siguiendo el proceso inverso
- 8- Cierre la cavidad de los filtros, verificando que hallan quedado correctamente sellados.
- 9- Posicione nuevamente el gabinete sobre el capo y asegúrelo con los cierres de fijación

LAS RECOMENDACIONES DETALLADAS EN EL MANUAL DE USO E INSTRUCCIONES, LE AYUDARAN A EXTENDER LA VIDA UTIL DE SU EQUIPO ASPIRADOR

IGUALMENTE ANTE CUALQUIER INQUIETUD RECURRA A SU PROVEEDOR HABITUAL PARA QUE LE BRINDE EL ASESORAMIENTO QUE CONSIDERE NECESARIO

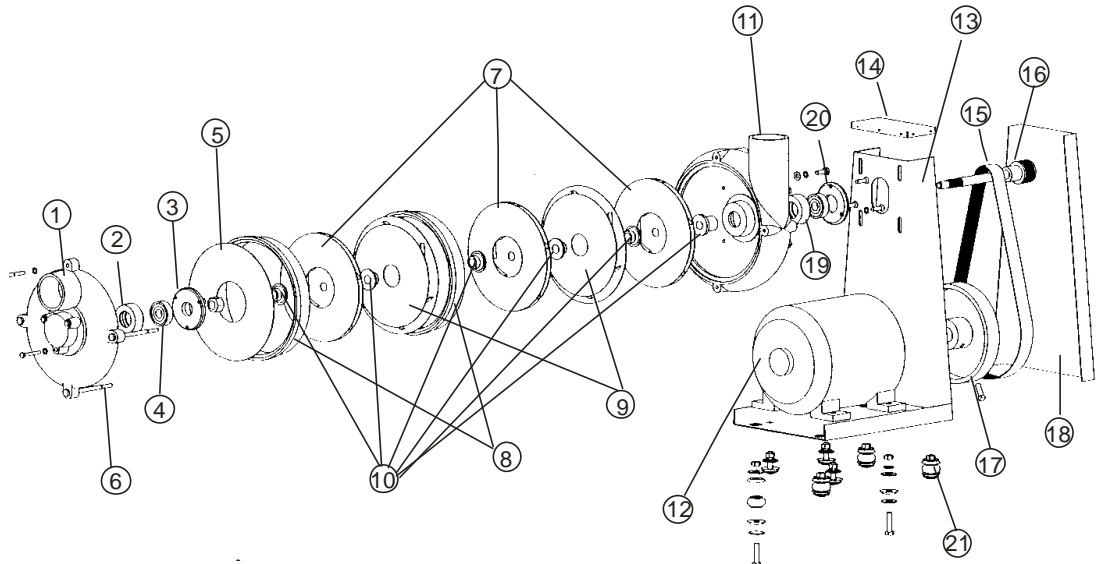
ESQUEMA ILUSTRATIVO DE LOS COMPONENTES DE LA ASPIRADORA INDUSTRIAL

ASPIRADORA INDUSTRIAL MOD. TURBO 8000 MICROVAC CON FILTRO HEPA



Equipo de Aspiración de 6HP de Potencia
y 8 m³ de Caudal de Aire

Máquina portante de dos conjuntos turbo-motor, compuestos por:



DETALLE DE PIEZAS DEL TURBO MOTOR

1 Tapa trasera de turbo
2 Buje de rodamiento 6301
3 Tapa de rodamiento 6301
4 Rodamiento 6301
5 Disco final
6 Tensor de turbo
7 Turbinas Giratorias
8 Anillos distanciadores
9 Turbinas fijas
10 Juego de bujes
distanciadores
11 Carcaza delantera de
turbo

12 Motor trifásico 3 HP
13 Brida soporte de turbo
motor
14 Tapa superior de brida
15 Correa plana de 30 x 795
mm
16 Eje de Turbo
17 Polea de motor
18 Tapa frontal de brida
19 Buje y rodamiento 6203
20 Tapa delantera de
rodamiento 6203
21 Juego de amortiguador