



ASPIRADORA INDUSTRIAL TURBO 4000 CON FILTRO H.E.P.A



Instrucciones de Uso y Garantía

FABRICA Y GARANTIZA:

TURBION

Bolivia 2735 (1678) – Caseros – Pcia. de Buenos Aires

Tel.: 0054-11-4750-0203 / Cel.: 11 4043 4325

E-mail: info@turbion.com.ar /// <http://www.turbion.com.ar>



Estimado Cliente:

El equipo **TURBO 4000 CON FILTRO HEPA**, que Ud. ha adquirido es una versión de la amplia línea TURBO 4000, que combina toda la potencia y robustez ya conocida, con un sistema de filtros que le asegura la retención de todo tipo de partículas nocivas para la salud. El filtro HEPA, de alta eficiencia que porta en la descarga del aire le asegura un ambiente totalmente libre de contaminación, respetando y asegurando la calidad del medio ambiente. Es un equipo desarrollado para realizar la más variadas tareas de limpieza de manera eficaz, resultando un equipo ideal para ser empleado en todos aquellos lugares y dependencias que demanden una limpieza y asepsia total durante las 24hs del día. Con el fin de facilitar la tarea del operador aprovechando al máximo las propiedades y garantizando por mucho tiempo el funcionamiento del equipo, le brindamos las siguientes informaciones y esquemas que encontrará en las páginas 7 y 8.

DATOS TECNICOS

Caudal de aire 3.5 m³/min
Succión 2150 mm/col.agua
Pérdida de carga c/filtro limpio 20mm/col.agua
Recambio de Filtro HEPA por indicación del manómetro 50mm/col.agua
Manguera 38mm diam. X 5 mts.
Nivel de rumorosidad 75 db (A)
Capacidad de recolección 75 Litros
Tanque de recolección Polietileno
Estructura del Gabinete Acero Tratado con pintura Epoxi
Ruedas delanteras 1 giratoria 1 fija
Ruedas traseras 2 fijas
Potencia del motor 3 HP Alimentación 380 Volts
Cable 10 Mts.
Dimensiones (LxAxH) 700 x 440 x 1260
Peso Bruto 55 Kgs.

SISTEMA DE FILTRADO

Está compuesto por:

1 Filtro H.E.P.A, eficiencia 99,97% en 0.3 μ , certificado en origen.

Opcional: En caso de solicitarlo anticipadamente, su instalación puede ser certificada por el organismo autorizado.

1 Prefiltro Cartucho de material sintético, cuya función principal es aumentar la durabilidad del filtro H.E.P.A.

1 Bolsa filtro de fibra (bolsa filtro micrónica interior blanco y exterior amarillo), norma ASHRAE 52/76 con eficiencia del 95%.

1 Bolsa Prefiltro de alto impacto (anterior a la bolsa micrónica) para brindar una mejor eficacia y proteger el resto de los filtros de una saturación rápida

PROMSTA CON LOS SIGUIENTES ACCESORIOS:

Manguera ϕ 38mm x 5 Mts/ Caño de extensión rígido

1 Accesorio para pisos con cerda/

Accesorio para rincones

ADVERTENCIAS GENERALES DE INSTALACION Y USO

❖ **Recomendamos leer atentamente las advertencias e instrucciones de uso contenidas en este manual, ya que dan importantes indicaciones sobre la "SEGURIDAD DE USO Y MANTENIMIENTO".**

- 1) La conexión de la aspiradora a la red eléctrica tiene que ser efectuada por técnicos calificados y capacitados para operar respetando las normas y leyes vigentes.
ASEGURANDO QUE LA TOMA POSEA CONEXIÓN A TIERRA.
- 2) Compruebe que los datos de la placa de identificación que posee la maquina, sean compatibles a los de la red de distribución eléctrica.
- 3) El cable eléctrico tiene que estar protegido contra aplastamientos accidentales.
- 4) Si existiera incompatibilidad entre el toma corriente y el enchufe del aparato, requiera que personal calificado profesionalmente cambie el toma corriente por otro de tipo adecuado.
- 5) En caso que el cable de alimentación se dañara, deberá ser reemplazado por el fabricante o personal técnico autorizado
No utilice el equipo con el cable de alimentación deteriorado, ni tampoco sin su ficha original.
- 6) El uso de cualquier aparato eléctrico exige el respeto de algunas reglas fundamentales:
 - a) No toque el equipo con las manos o los pies mojados o húmedos.
 - b) No use el aspirador descalzo o con indumentaria inapropiada.
 - c) No tire del cable de alimentación de la aspiradora para desconectarlo del toma corriente.
- 7) Si utiliza prolongadores, asegúrese que:
 - No se encuentre deteriorado, ni enmendado,
 - Que posea conductores con sección superior a los 2.5 mm² y fichas homologadas.
- 8) La aspiradora no debe ser utilizada en presencia de atmósfera corrosiva o potencialmente explosiva.
- 9) La aspiradora se considera desactivada sólo cuando una vez apagada, con la llave de encendido, se la ha desenchufado de la instalación eléctrica.
- 10) El usuario de la aspiradora, así como la persona que efectúa las operaciones de mantenimiento de rutina tienen que conocer perfectamente el contenido del manual.

IMPORTANTE: El fabricante no puede considerarse responsable de los eventuales daños provocados por una instalación defectuosa del equipo, así como aquellos que se deriven de usos inapropiados, incorrectos o irrazonables de la aspiradora o de sus accesorios.

INSTALACIÓN Y PUESTA EN FUCIONAMIENTO

CONEXIÓN ELECTRICA SIN DISPOSITIVO DE PROTECCIÓN DE MOTOR

- 1) Conecte el equipo al toma corriente, respetando la conexión a tierra del mismo, por razones de SEGURIDAD.
- 2) Para utilizar la maquina:
 - a) Encienda el equipo, girando la llave de encendido e inversora, a posición I
el equipo encenderá y tendrá que verificar el sentido de giro, a través del visor que se encuentran en el capot
 - b) Si las turbinas estuviesen girando al revés (sentido contrario de la flecha), tendrá que apagar el equipo, volviendo la llave a posición "0"-
 - c) Una vez que el equipo esté detenido, gire la llave a posición II, y su equipo estará girando correctamente

OPCIONAL

CONEXIÓN ELECTRICA CON DISPOSITIVO DE PROTECCIÓN DE MOTOR

- 1) Conecte el equipo al toma corriente, respetando la conexión a tierra del mismo, por razones de SEGURIDAD.
- 2) Para utilizar la maquina:
 - a) Encienda el equipo, girando la llave de encendido e inversora, a posición I, si el equipo no enciende, es porque las fases están invertidas y el equipo giraría al revés
 - b) Vuelva la llave a posición "0", y gire a posición II.
 - c) El equipo habrá encendido, verificando que las turbinas giran en sentido correcto como indica la flecha (sentido horario), a través del visor que se encuentra en el capo.

PROTECCIÓN DEL MOTOR

Su aspiradora posee un dispositivo para proteger el motor.

Dicho dispositivo evitará el deterioro del motor en caso de eventuales deficiencias, como: asimetría de fases, alta o baja tensión, orden de secuencia y/o falta de fase, ya sean provocadas por una instalación eléctrica no adecuada para el equipo, por una falla en /el suministro de energía, rotura de cable, falso contacto en la ficha, etc. El sistema, al cabo de unos segundos de haber detectado alguna de estas fallas, detendrá el equipo para evitar que el motor se queme.

Luego de 8 segundos de restauradas las fases y tensiones adecuadas para el equipo, el sistema se reconectará titilando el led verde.

Recién allí vuelva a girar la llave de encendido e inversora a posición I, o bien a posición II en caso que no arrancara.

Si la falla fuera recurrente, comuníquese con nuestro servicio técnico.

PRECAUCIÓN:

- **La máquina debe estar "apagada" cada vez que vaya a conectarla o desconectarla de la red eléctrica.**
- **Para encender o apagar la aspiradora, use la llave de encendido.**
- **No intervenga el dispositivo de protección de motor, porque puede dañarlo.**

COMO UTILIZAR SU ASPIRADORA

Con la aspiradora **TURBO 4000 con FILTRO HEPA**, Ud. puede aspirar cualquier tipo de productos y/o residuos sólidos

ATENCIÓN:

Nunca aspire los siguientes materiales:

- ⊗ **Residuos líquidos en general, ni residuos explosivos**
- ⊗ **Cigarrillos o brasas encendidas**
- ⊗ **Polvos o partículas combustibles o explosivas**

A continuación detallaremos las tareas básicas:

◇ ASPIRACION DE RESIDUOS SÓLIDOS

- 1) Verifique que el equipo tenga los filtros correspondientes colocados y en óptimas condiciones
- 2) Conecte la manguera a la boquilla del tanque.
- 3) Acople el caño de extensión al extremo de la manguera.
- 4) Elija y conecte el accesorio adecuado para la tarea a realizar.
- 5) Conecte el equipo a la red de alimentación.
- 6) Encienda la aspiradora tal como se explicó anteriormente, (según tenga o no protección de motor).

RECOMENDACIONES PARA SU CONSERVACIÓN Y MANTENIMIENTO

ATENCIÓN: ANTES DE REALIZAR CUALQUIER TAREA DE CONSERVACIÓN Y MANTENIMIENTO, VERIFIQUE QUE LA ASPIRADORA ESTE DESCONECTADA. LOS SERVICIOS DE ASISTENCIA TÉCNICA DEBERAN SER REALIZADAS POR PERSONAS AUTORIZADAS E INSTRUÍDAS PARA TAL FIN.

Para evitar serios daños en su equipo y garantizar un óptimo rendimiento del mismo, le recomendamos:

- Mantenga siempre limpio, tanto las bolsas filtros como el filtro cartucho y verifique periódicamente que no presenten deterioros.
- Límpielos con aire a presión de adentro hacia fuera
- Nunca lave las bolsas filtro.
- Compruebe diariamente el correcto funcionamiento del manómetro diferencial y que no presente deterioros y/o roturas.
- Limpie cada parte componente de la aspiradora, como por ejemplo:
 - Ruedas
 - Estructura portante del equipo
 - Interior y exterior de tanque
 - Cable
 - Manguera y accesorios en general

Verifique que el FILTRO HEPA, no presente saturación prematura, para ello lea la indicación del manómetro el cual indicará un aumento considerable en la presión normal

LIMPIEZA Y RECAMBIO DE LOS FILTROS

**ES OBLIGATORIO CUANDO REALICE ESTAS OPERACIONES
UTILIZAR
GUANTES DESCARTABLES Y MASCARILLA DE PROTECCIÓN DEL
SISTEMA RESPIRATORIO**

RECAMBIO DE PREFILTROS

Para realizar el cambio de los prefiltros, proceda de la siguiente manera:

1. Desconecte la manguera de unión entre el turbo aspirador y el tanque
2. Desajuste los cierres del tanque que sellan la tapa
3. Retírela, y saque el canasto

Nota: La función que cumple el canasto, es sujetar el cartucho, y evitar que la bolsa micrónica se adhiera a él reduciendo el rendimiento de la máquina y la ruptura de la bolsa y del cartucho.

• CAMBIO DE BOLSA MICRÓNICA Y BOLSA PREFILTRO:

Retire ambas bolsas y reemplácelas

Coloque primero la bolsa de alto impacto (blanca) en el interior del tanque recolector, sacando los bordes elastizados hacia afuera

En el interior de esta bolsa, coloque la bolsa micrónica, también sacando el borde elastizado hacia afuera

• CAMBIO DE PREFILTRO CARTUCHO:

El Prefiltro cartucho, está sujeto a la tapa por un espárrago con tuerca, para retirarlo:

- 1 Invierta la posición de la tapa y observará que en la base del filtro se encuentra la tuerca, la cual aflojándola el filtro quedará liberado
- 2 Retire el filtro y reemplácelo
- 3 Posicione el nuevo Cartucho filtrante, verificando que la junta de goma que contiene el filtro en la parte superior, asiente en forma homogénea, para evitar pérdidas y filtración del material aspirado
- 4 Ajústelo a la tapa
- 5 Verifique que las bolsas filtro se encuentren en el interior del tanque y coloque el canasto.
- 6 Posicione la tapa sobre el cilindro superior y sujétela con los cierres, verificando que al unir las tres partes (tapa, bolsas y borde de tanque) queden herméticamente selladas, de esta manera evitará pérdida de caudal en la aspiración

• LIMPIEZA DE PREFILTROS

Es imprescindible realizar periódicamente la limpieza de los pre-filtros: Bolsas y Cartucho. Para realizar esta tarea tome las mismas precauciones que las especificadas anteriormente para el recambio.

• RECAMBIO DE FILTRO H.E.P.A.:

El manómetro de presión diferencial que posee el equipo deberá indicar normalmente con filtro limpio 25mm / col.agua, a medida que este se ensucie, esta presión irá aumentando, alcanzando un valor de 50 mm / col.agua, es entonces recomendable realizar el reemplazo del filtro HEPA a fin de no superar su resistencia mecánica.

ESTA TAREA DEBE SER REALIZADA POR PERSONAL CALIFICADO

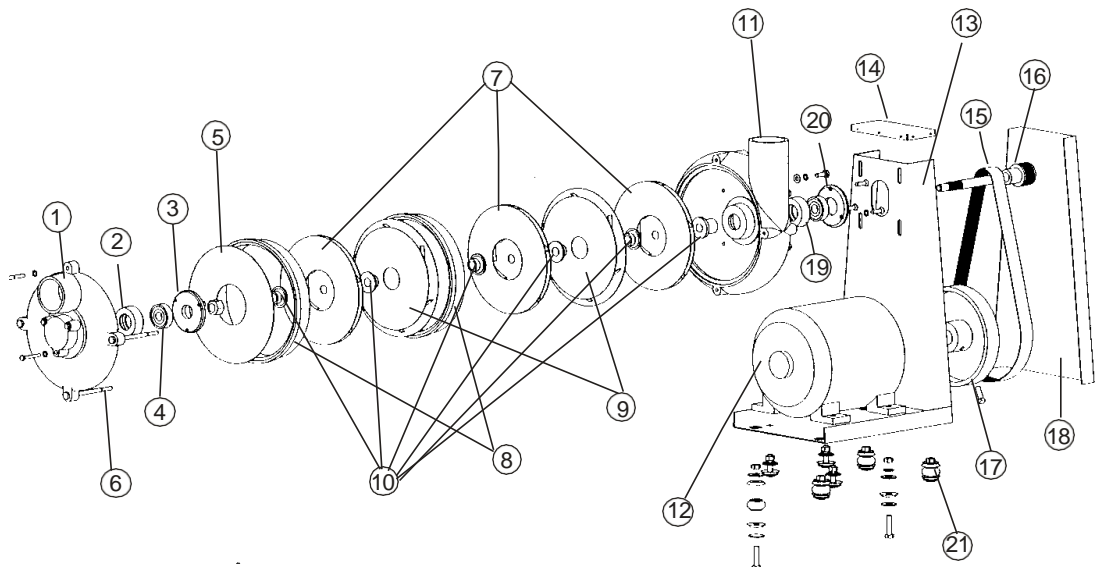
Para realizar el cambio, proceder de la siguiente manera:

- 1 Libere los ganchos laterales que ajustan la tapa superior al capó de la maquina
- 2 Retire la tapa superior del capó de la maquina,
- 3 Retire los tornillos de fijación del marco,
- 4 Retire el filtro colocándolo dentro de una bolsa de polietileno de 200 micrones de espesor de color rojo, para luego realizar su disposición final.
- 5 Limpie la superficie de apoyo del filtro,
- 6 Lubríquelo con grasa siliconada
- 7 Retire la protección del nuevo filtro y arme siguiendo el proceso inverso

LAS RECOMENDACIONES DETALLADAS EN EL MANUAL DE USO E INSTRUCCIONES, LE AYUDARAN A EXTENDER LA VIDA UTIL DE SU EQUIPO ASPIRADOR

IGUALMENTE ANTE CUALQUIER INQUIETUD RECURRA A SU PROVEEDOR HABITUAL PARA QUE LE BRINDE EL ASESORAMIENTO QUE CONSIDERE NECESARIO

Máquina compuesta por un conjunto turbo-motor, compuesto por:



DETALLE DE PIEZAS DEL TURBO MOTOR

- | | |
|----------------------------------|--------------------------------------|
| 1 Tapa trasera de turbo | 12 Motor trifásico 3 HP |
| 2 Buje de rodamiento 6301 | 13 Brida soporte de turbomotor |
| 3 Tapa de rodamiento 6301 | 14 Tapa superior de brida |
| 4 Rodamiento 6301 | 15 Correa plana de 30 x 795mm |
| 5 Disco final | 16 Eje de Turbo |
| 6 Tensor de turbo | 17 Polea de motor |
| 7 Turbinas Giratorias | 18 Tapa frontal de brida |
| 8 Anillos distanciadores | 19 Buje y rodamiento 6203 |
| 9 Turbinas fijas | 20 Tapa delantera de rodamiento 6203 |
| 10 Juego de bujes distanciadores | 21 Juego de amortiguador |
| 11 Carcaza delantera deturbo | |